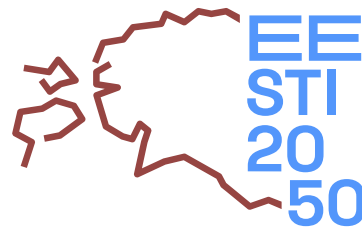




MAJANDUS- JA
KOMMUNIKATSIOONI-
MINISTEERIUM



Üleriigilise planeeringu asustuse arengustsenaariumide koonduring

Lõpparuanne peatükkidena

LÜHIKOKKUVÕTE JA PÕHISÕNUMID

Koostajad: Tiit Tammaru, Anneli Kährik, Anto Aasa, Kadi Kalm, Pille Metspalu, Ann Ideon, Veiko Sepp, Antti Roose, Andres Ojari, Toomas Tammis, Raul Kalvo, Rivo Noorkõiv, Helen Sooväli-Sepping

Tellijad: Anna Semjonova, Tiit Oidjärv, Andres Levald



TARTU ÜLIKOOL

EKA



HENDRIKSON **DGE**

LÜHIKOKKUVÕTE JA PÕHISÕNUMID

Üleriigilise planeeringu asustuse arengustsenaariumite koostamine annab teaduspõhise aluse Eesti üleriigilisele planeeringule. Üleriigilise planeeringu eesmärk on riigi tasakaalustatud ruumilise arengu põhimõtete, suuniste ja suundumuste kindlaksmääramine aastani 2050. Asustuse ehk asustussüsteemi all peame silmas üle-Eestilist asulate võrgustikku. Koostamine keskendub nelja Eesti asustussüsteemi arengu stsenaariumi analüüsimisele, käsitledes demograafilisi arenguid, erinevate stsenaariumitega seotud ressursivajadusi ja mõjusid kestliku arengu põhimõtetest lähtuvalt. Nii aitavad need stsenaariumid mõista, millist jõupingutuse määra on vaja tänasele pealinnastumisele ehk inimeste ja majanduse koondumisele Tallinna piirkonda alternatiivsete asustuse arenguteede realiseerimiseks. Analüüsitud stsenaariumid on järgnevad (joonis 1):

- A. Pealinnastuv Eesti.** Rahvastik ja majandus koonduvad jätkuvalt pealinnaregiooni, ülejäänud Eesti asustus koos majandusruumiga kahaneb. Samaaegselt tugevneb hajaasustus (maakodude ja kaugtöö populaarsus kasvab).
- B. Regioonikeskuste Eesti.** Rahvastik ja majandus koonduvad lisaks Tallinnale ka Tartusse, Pärnusse ja Ida-Viru linnastusse.
- C. Väikekeskuste Eesti.** Tähelepanu kese on piirkonnakeskuste (sh maakonnakeskuste) ja väikelinnade majanduse ja elukeskkonna arengul.
- D. Sisserände Eesti.** Eesti üldine atraktiivsus ja tööjõuvajadus suurendab sisserännet, toetab asustuse koondumist pealinnaregiooni ja suurematesse regioonikeskustesse, aga ka teisi Eesti piirkondi.



Stsenaarium A
Pealinnastuv Eesti



Stsenaarium B
Regioonikeskuste Eesti



Stsenaarium C
Väikekeskuste Eesti



Stsenaarium D
Sisserände Eesti

Joonis 1. Eesti asustuse arengu stsenaariumid.

Asustuse tasakaalustatud arengu tagavad vähemalt kümme majanduslikult tugeval järjel ja ühtlaselt üle Eesti paiknevat vedurlinna.

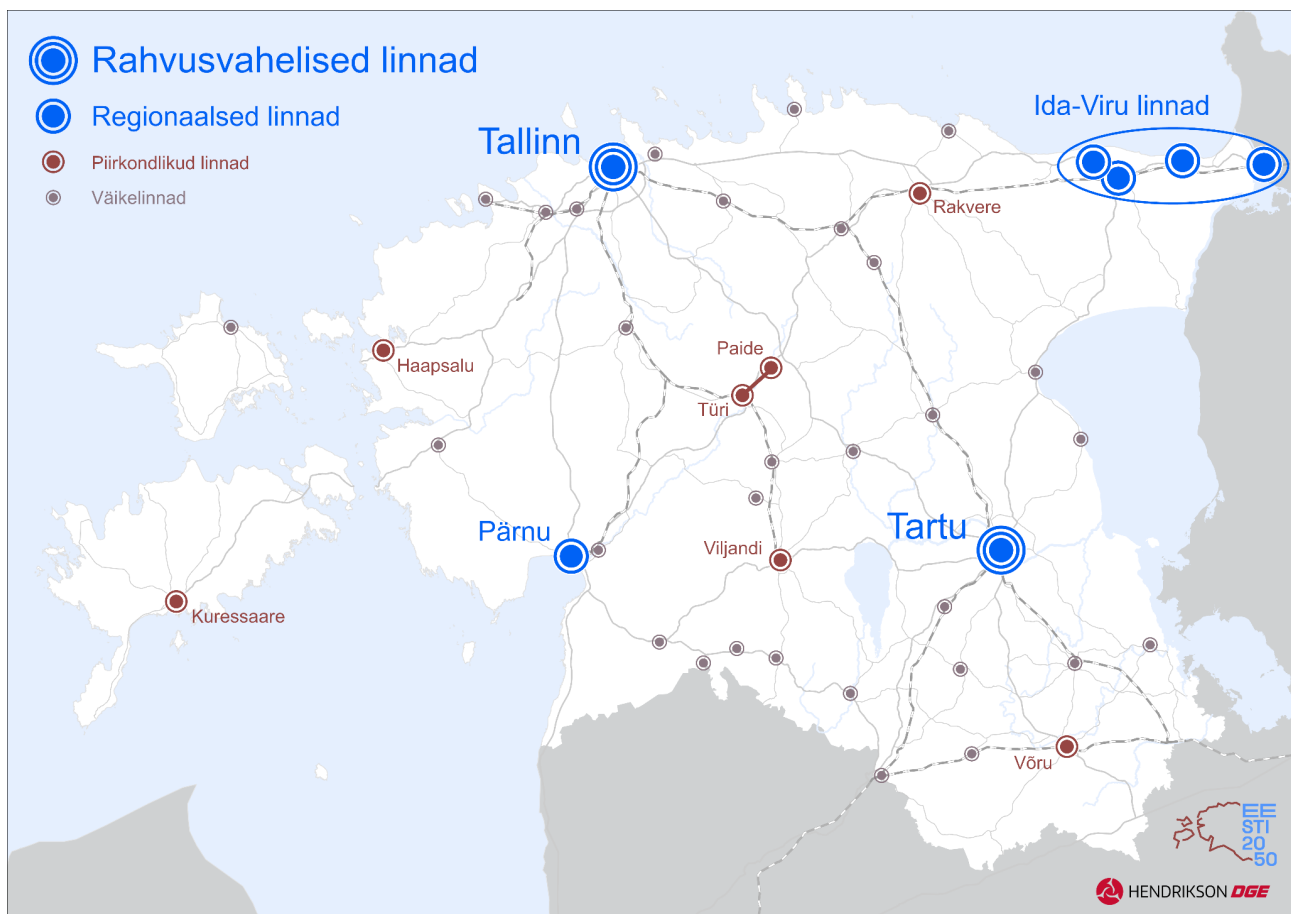
Eesti 2035 seab Eesti asustuse tasakaalustatud arengu sihiks, et Harjuma ja Tartumaa elanikkond Eesti rahvastikust ei kasvaks. Täna iseloomustab aga Eesti ruumilist arengut inimeste ja töökohtade jätkuv ulatuslik koondumine mujalt Eestist Tallinnasse ja Tallinna lähivaldadesse. Inimeste ja töökohtade koondumisel pealinnaregiooni on lisaks asustusele ka pikaajalised negatiivsed mõjud demograafilisele ja majanduslikule arengule. **Näiteks on sündide arv nii Tallinnas kui lähivaldades oluliselt madalam kui mujal Eestis, mistõttu süvendab inimeste koondumine pealinna regiooni niigi teravaid demograafilise ja tööturu probleeme.** Süveneb vajadus välistöötajate värbamiseks.

Tasakaalustatuma asustuse arengu tagamisel on oluline tegutseda võimalikult kiiresti, sest mida ulatuslikumaks kujuneb elanike koondumine pealinna, seda keerulisem on tagada teiste Eesti piirkondade demograafiliselt ja majanduslikult jätkusuutlikku arengut ajas järjest kumuleeruvate negatiivsete mõjude tõttu. Koostatud rahvastiku prognoos aastani 2050 näitab, et ka väikekeskuste Eesti stsenaariumi korral, mille eelduseks on ulatuslik ränne Tallinna linnaregioonist mujale Eestisse, kasvab pealinnaregiooni osakaal Eesti rahvastikust. See tuleneb asjaolust, et olemasolev elanikkond on enamikus Eesti linnades ja valdades eakas ning ränne ei suuda elanike arvu loomulikku kahanemist enam täies ulatuses tasandada. **Töökohtade koondumine Tallinna on veelgi ulatuslikum inimeste koondumisest.** Inimesed käivad pealinna tööle mitte üksnes Harjumaalt, vaid ulatuslik on tööränne ka Kesk-Eestist. Lisaks Tallinnale suudavad veel vaid regioonikeskused ja suuremad maakonnakeskused pakkuda piisavalt töökohti, nii oma elanikele kui ümberkaudsetele piirkondadele. Seega, kui Eesti elanikud elaksid seal, kus paiknevad töökohad, oleks pealinnastumine veelgi ulatuslikum. Samas näitab meie uuring, et oluline osa noortest elaks hea meelega erinevates elukeskkondades üle Eesti, ka maapiirkondades.

Kui mujal maailmas lähtutakse linnade planeerimisel üha enam 15-minuti jalgsi kõndimise linna ideest, siis Eesti tasakaalustatud regionaalarengut aitab toetada strateegiline eesmärk, et töökohad, koolid ja muud põhiteenused oleksid inimestele ideaalis ligikaudu poole tunni sõidu kaugusel.

Eesti asustuse tänasest ühtlasemat arengut aitab tagada see, kui noored saavad oma elukoha-eelistusi realiseerida. Seejuures eelistavad noored paindlikke ja hübriidseid töövorme ning on valmis ligikaudu 30 minuti pikkuseks töörandeks lähimasse linna. Teenustega seotud liikumised on rohkem kohalikku laadi võrreldes töörandega ning jäävad pigem maakondade piiridesse. **Kui mujal maailmas lähtutakse linnade planeerimisel üha enam 15-minuti jalgsi kõndimise linna ideest, siis Eesti tasakaalustatud regionaalarengut aitab toetada strateegiline eesmärk, et töökohad, koolid ja muud põhiteenused oleksid inimestele ideaalis ligikaudu poole tunni sõidu kaugusel.**

Asustuse arengu nelja tulevikustsenaariumi võrdlus näitab, et riigi majandusele parim arengutee on pealinnaregiooni kõrval oluliselt Eesti konkurentsivõimesse panustavad Tartu, Pärnu ja Ida-Virumaa linnapiirkonnad. Parima looduskeskkonna seisundi ja ühiskonnaelu arengu tagab Eestile kompaktne ja olemasolevat tihedat väikelinnade võrgustikku hoidev asustus. **Ühiskonnal on võimalik asustuse kompaktsuse hoidmise ja pealinnastumise pidurdamise arvelt järgneva 25 aasta jooksul (aastani 2050) kokku säästa ligikaudu 6 miljardit eurot,** mis kulub linnriigi arengutee jätkumisel täiendavalt uute (sh avalike) hoonete ja taristu ehitamisele Tallinna linnaregioonis, ning kasutusest välja langevate hoonete lammutamisele mujal Eestis.



Joonis 2. Eesti asustuse struktuur.

Arvestades ühelt poolt Eesti ühiskonna eesmärke olla majanduslikult dünaamiline ja seeläbi rahvusvaheliselt konkurentsivõimeline, areneda kestlikult ja tasakaalustatult ning teiselt poolt avaliku sektori paratamatult piiratud võimekust asustuse pikaajalise arengu suundumusi ümber pöörata, **toetab asustuse senisest tasakaalustatumat arengut selle senisest veelgi selgem piirkondlik rollijaotus.** Teiste sõnadega tuleb määrata asustuse ruumiliselt tasakaalustatud arenguks vajalike linnade – vedurlinnade – funktsionaalselt hierarhiline võrgustik ning arendada neid linnasid lähtudes nende tugevustest, aga ka linnu ümbritseva tagamaa vajadustest, nii et igas Eesti nurgas oleks olemas mõistliku aja töökohtadeni ja teenusteni.

Eesti tuleviku asustuse tasakaalustatud arengu aitavad tagada vähemalt kümme majanduslikult tugevat vedurlinna, mis suudavad pakkuda töökohti ja olulisemaid kõrgemat järku teenuseid (kolmanda taseme õppeasutused, teatrid) nii enda

kui ümbritsevate piirkondade elanikele (joonis 2). Need linnad jaotuvad omakorda kolme rühma lähtuvalt töökohtade ja teenuste pakkumise võimekusest:

- A. Rahvusvahelised linnad: Tallinn ja Tartu,** mis katavad kogu Eestit hõlmavaid üleriigilisi funktsioone, sh teadus-arendustegevuses ja innovatsiooni ning tööstuse edendamisel, valitussektoris, rahvusvahelisi liikumisvõimalusi pakkuvana, kultuurielus, hariduse-, meditsiini- jt võrgustikes.
- B. Regionaalsed linnad: Pärnu ning Ida-Virumaa linnastu,** mille funktsionaalne mõju jääb valdavalt maakondlikesse piirdesse, kuid mis võtavad üleriigilise arenguveuri rolli mõnes kasvavas majandusnišis (Ida-Viru tööstus, Pärnu energia-, logistika- ja healumajandus) lisaks üldistele linna ja linnapiirkonna funktsioonidele ka töökohtade, teenuste ja elukeskkonna pakkujana.

C. Piirkondlikud linnad: Viljandi, Rakvere, Võru, Kuressaare, Paide-Türi ja Haapsalu, mille funktsionaalne mõju elanike ja ettevõtete eneseteostuse võimalustele (ettevõtjana, palgatöötajana, teenuste tarbijana) on selgelt maakondlik, sh maakondade äärealadel sageli konkureerimas rahvusvaheliste või regionaalsete linnadega. Siiski on rahvastikuarengute piirkondlikuks tasakaalustamiseks vajalik nende keskuste arendamine mitmekesisest linnalist keskkonda pakkuvate keskustena. See hõlmab ettevõtluse ja innovatsiooni kompetentsikeskuste olemasolu, mitmekesiseid töökohti ning kõrgema taseme teenuseid, sh õppe (kõrgkoolid) ja kultuuri (nt teatrid, spordisaalid) funktsioone.

Kümne vedurlinna toimepiirkondadega hõlmatakse 93% kõigist Eesti toimepiirkondade elanikest ning ligikaudu 9/10 Eesti territooriumist. Piirkondlike linnade hulka mittekuuluvad maakonnalinnad säilitavad olulisuse riigiteenuste kättesaadavuse tagamisel riigimajades, mitmete kõrgema taseme teenuste osutamisel ning maakondliku koostööpiirkonna keskusena. Väikelinnade ja alevite peamine roll asustussüsteemis on pakkuda elanikele head elukeskkonda ja kodulähedasi põhiteenuseid. Väikelinnade perede ja ettevõtete toimimisel eeldatakse nende tihedat seotust vähemalt ühe vedurlinna võimalustega. See tuleb tagada hea ühenduse abil vedurlinnadega. Kompaktsete väikelinnade ja alevite ning vedurlinnade vahel peab tõhusalt toimima ühistransport, hajaasustuses jäävad oluliseks liikumisvahendiks autod. Tööstuse ja eksportiva teenusmajanduse püsimine, teke ja areng võib täiendada nende asulate rolli inimeste igapäevaelus, kuid üldiselt pakuvad need asulad peamiselt avaliku sektori, põllumajanduse ja metsanduse ning tarbimismajanduse, sh turismiga seotud, töökohti.

Kahaneva asustuse planeerimisel on seega oluline tähelepanu pöörata ruumilisele kompaktsusele, mis aitab paremini tagada hea ühenduse vedurlinnadega.

Parimat kestlikku arenguteed pakub ruumiliselt kompaktne asustus, mis aitab tagada parema ühenduse vedurlinnadega ning seeläbi nii töökohtade kui teenuste parema kättesaadavuse kõikjal Eestis

Rahvastikuprognosis koostati kõigi nelja stsenaariumi kohta. Tulemused näitavad, et isegi väikekeskuste Eesti stsenaariumi korral toimub rändepöörde ning valdava osa linnade ja valdade rändesaldo muutub positiivseks, nende rahvaarv tervikuna ikkagi kahaneb loomulikult teel, sest neis on suur eakate elanike osakaal. Samuti tuleb arvestada, et töökohtade hajumine üle Eesti väljapoole vedurlinnu samas ulatuses elanikega ei ole realistlik. Näiteks on tööränne Tallinnasse aastatel 2011–2021 oluliselt kasvanud: pealinna tööalane toimepiirkond hõlmab 31% Eesti territooriumist ning seal elab ligikaudu 700 000 inimest. Kümnes vedurlinnas on piisavalt töökohti, nii oma elanikele kui mujal elavatele inimestele. Peamiste ühenduste tugevdamine nende linnadega, sh ühistranspordiga, aitab kaasa ka ümbritsevate piirkondade arengule.

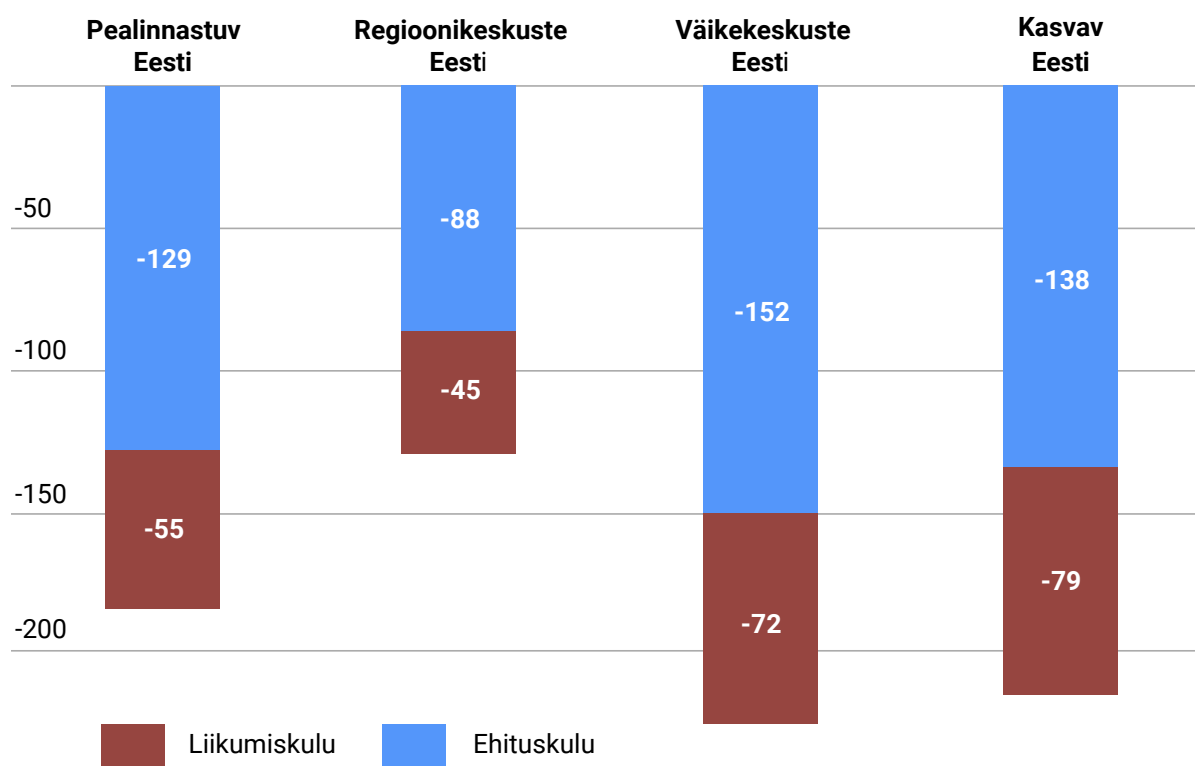
Kahaneva asustuse planeerimisel on seega oluline tähelepanu pöörata ruumilisele kompaktsusele, mis aitab paremini tagada hea ühenduse vedurlinnadega, piisava inimeste hulga kodulähedaste teenuste pakkumiseks, vähendades nii energiakulu liikumisele ja väiksema keskkonna jalajälje. Samuti võimaldab kompaktsem asustus kahaneva elanike arvu tingimustes hoida paremini toimimas, sh stabiilset elektri- ja internetiühendust ning teede korrashoidu. Sama oluline on elukeskkonna kvaliteedi parandamine kahanevates asulates, sh hoonete renoveerimine ja avaliku ruumi korrastamine. See vähendab väljarännet, toetab linna (õppima) läinud inimeste tagasirännet ning vähendab kokkuvõttes vajadust lammutada olemasolevaid hooneid. Asustuse kasvu aeglustumisel Tallinna ja regioonikeskuste ümbruses on ühiskonnal võimalik peamiselt valglinnastumise piiramise abil hoida kokku ehituskuludelt. Ühtlasem asustuse areng üle Eesti aitab nii kokkuvõttes hoida ehitus- ja lammutuskulude arvelt aastas kokku ligikaudu 100-150 miljonit eurot

ning vähenevate liikumiskulude arvelt 50-80 miljonit eurot (**joonis 3**). Samuti väheneb aeglasema pealinnaastumise ja kompaktsema asustuse hoidmisel kahanevates piirkondades kasutusest välja langeva hoonestuse maht, näiteks kompaktse väikelinnalise asustuse stsenaariumi korral kuni 3,5 miljardi euro väärtuses aastani 2050.

Asustuse linnapiirkondade sisese kompaktuse tagamisel on oluline valglinnastumise piiramine koos konkreetsete piirarvudega näiteks selliselt, et elanike arv ei ületaks seal 2050. aastaks 120% hetke tasemest. Valglinnastumise survet aitab vähendada ka tasakaalustatum asustuse arengu toetamine. Ühelt poolt vähemalt kümne suurema linna majandusliku potentsiaali ning selle kaudu töökohtade loomise abil. Teiselt poolt noorte tagasirände toetamise kaudu. Meie uuring näitab, et noored on valmis tulevikus elama ühtlasemalt üle Eesti võrreldes nende tänaste elukohtadega. Suurematesse linnadesse, peamiselt Tallinna ja Tartusse, õppima liikumine on noorte hariduse ja Eesti majanduse arengu vaatest loogiline

samm. Kuid toetades õpingute järgselt noorte eelistusi elada ka vähem linlikus elukeskkonnas ja maal on kõige tõhusam viis tasakaalustatud asustuse eesmärkide saavutamiseks.

Valglinnastumise jätkamine, kuid senisest oluliselt mõõdukamas tempos, on ühelt poolt põhjendatud äärelinnades juba välja antud ehitusõiguse mahtudega, mille tagasipööramine on õiguslikult keeruline, kinnisvaraomanike õiglustunnet liialt riivav ja õiguslike riskide realiseerumisel ka avalikule sektorile finantsiliselt koormav. Samuti toetavad teatud ulatuses valglinnastumise jätkumist noorte äärelinnalikumat elulaadi ja keskkonda toetavad elukohtade eelistused. Vedurlinnade ümber peaks toetama kompaktsete väikelinnalike keskuste teket vähendamaks valglinnastumisega seotud negatiivseid mõjusid. Teiste sõnadega, **suuremate linnade valglinnastumine tuleb asendada linnapiirkondade sisese keskuste võrgustikuga, kus äärelinnalike keskuste tugevdamine nõuab ka sealse elanike arvu säilitamist või mõõdukat kasvu.** Tallinna ja Tartu lähedal on juba mitmeid kohalikke keskusi nagu Keila ja Maardu või Elva ja Otepää, mis toimivad oluliste kohalike teenuskeskustena.



Joonis 3. Arvestuslik ehituse ja liikumisega seotud rahaline sääst eurodes aastas erinevate asustuse arengu tulevikustsenaariumite korral.

Kasvavatele ja kahanevatele asulatele on vajalikud ruumilised sekkumised, mis toetavad nii nende kompaktset arengut kui kvaliteetse elukeskkonna loomist

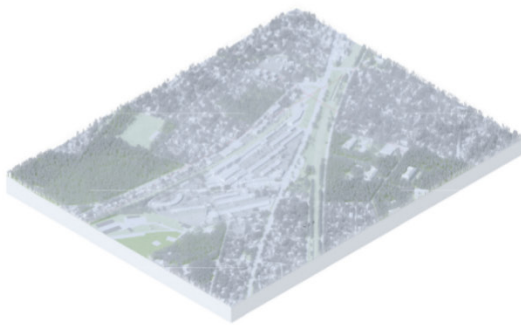
Lisaks asustuse üle-Eestilisele muustrile, mis toetub vähemalt tugeval majanduslikul järjel olevale vedurlinnale, on kestlikule arengurajale suunamisel oluline ka senisest oluliselt enam läbi mõeldud iga asula kohapõhine ruumiplaneerimine. **Kestliku arengu vaatenurgast on kõige olulisem nii kasvavate kui kahanevate asulate kompaktse suurendamine. Ülesande lihtsustamiseks tuleb lähtuda asulate ajaloolisest kujunemisest lähtuvatest funktsionaalse**

ja vormipõhise ülesehituse põhitüüpide, mida on kokku 25. Nende asulatüüpide suunamisel kompaktsama asustuse rajale saab (a) tugineda erinevatele tihedusnäitajatele nagu rahvastiku tihedus, eluasemete tihedus, kvartali täisehituse protsent, maakasutuse intensiivsus ning (b) siduda need tihedusnäitajad omakorda töökohtade ja teenuste kättesaadavusega igas Eesti nurgas mõistliku aja jooksul. Noorte uuring näitab, et tunnetuslikult on mõistlik aeg tööle või teenusteni jõudmiseks ligikaudu pool tundi. Ühistranspordil on oluline roll vedurlinnade vahel liikumises ning liikumises teistest kompaktse asustusega piirkondadest vedurlinnadesse. Kaugemal hajaasustuses on paratamatu auto kasutamine. Linnade sees on oluline jätkuvalt toetada aktiivseid liikumisviise: jalgsi ja rattaga liikumist.



Hiiu tööstusmaastik

Tegemist on tööstuslikust tegevusest mõjustatud maastikuga, mis võib olla kasutusel, osaliselt kasutusel või hüljatud.



↑ kesklinn / linnak / laipetki hoonestus / punktmajad
↓ loodusmaastik / tühemas

Sekkumine

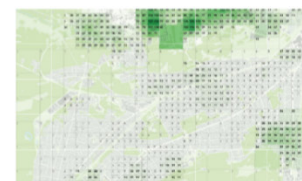
Kaheksa olemasoleva tööstusmaastiku transformeerumise kesklinnaks tihedusega ala, linnakute või laipetki hoonestuseks. See võib toimuda pikema või lühema ajaperioodi kestel. Sõltuvalt tööstusmaastiku positsioonist, võib ta kanda kasvukonteksti erinevaid rolle. Soodas ja kõrge potentsiaaliga suukohas transformeerub olemasolev kesklinn elu- ja/või ärikeskkonnaks (linnakuteks) ning olemasolevad kasutajad tõrjutakse alalt. Enamasti on tegemist suurte territooriumidega, mis võivad viia ka sotsiaalse mitmekesisuse ning produktiivse linna kontseptsioon. Teenuste liitmine on võimalik nii uutes hoonetes kui läbi olemasoleva keskkonna renoveerimise ja kasutajate ümberpaigutamise. Stabiilne: vähempotentsiaalsetes kohtades säilib enamasti olemasolev olukord ning rimetatud kontekst võib muutuda kogukonna kasutuseks ja poliitfunktsionaalse kasutusega ala, mis toetab naabruskonna ja kogukonna tekkimist ning kus ruumi kasutajad on pigem hinnatundlikumad. Kahanev: muutub tööstusmaastik loodusmaastiku või tühemaks, millest võib saada atraktiivne vahikasutusega pargiala või muutub ta ebatuvaleks mahajäetud kohaks.



Maakasutuse intensiivsus (FAR)
250m raadiuses kokku liidetud kõigi hoonete suletud netspordid, mis on jagatud vaadeldava ala pindalaga. Piirkonna FAR 0.1 - 0.2



Kvartali täisehitus % (GCR)
Ehitiste aluse pindala kvartalit



Eluasemete tihedus
250m raadiuses kokku liidetud kõik elamuüksused taandatud 1 hektari kohta.



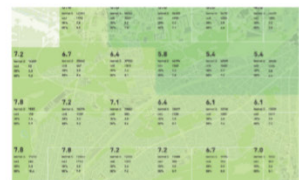
Hoonestus
Hoonete ja kranide jaotus

Väikeelamute uuring

Tühjenemiste mustrid

Madal asustatavate eluruumide osakaal, eluruumid tänuvad
Kokkuvõte: kasvab

AR: Ilmariina planeeringu asustuse arengustenaariumite koostamine



Kaugus sihtkohast

Mitte km kaugusel on 60% hõivatute sihtkohta (linnalaenu)
All on eraldi välja tood 50% ja 60% kaugusel.

Pendelrände piirkonnad

pendelrände keskus

Teenuskeskused maapiirkonnas

Maskonid keskus (teenuste olemasolu 79%)



Rahvastiku tihedus

Rahvastiku registri andmete ruudus elavate inimeste hulk.
All on välja toodud vanuselise jaotus. Tumedam toon tähistab laste osakaalu suurust.

Rahvastiku prognoos

A: Tallinn +6% (+26386)
B: Tallinn 0% (+2185)
C: Tallinn +1% (+3271)
D: Tallinn +14% (+44684)
Kokkuvõte: stabiilne

Joonis 4. Asustustüübi funktsionaalse ja vormipõhise ülesehituse kokkuvõte Hiiu tööstusmaastiku näitel.

Tööstusmaastik



Kasvav: olemasolev tööstusmaastik transformeerub **kesklinliku tihedusega alaks**, linnakuks või lapiteki hoonestuseks. Sõltuvalt tööstusmaastiku positsioonist, võib ta kanda kasvukontekstis erinevaid rolle. Soodsas ja kõrge potentsiaaliga asukohas transformeerub olemasolev keskkond elu- ja/või ärikeskkonnaks (äriinnakuks) ning olemasolevad kasutajad tõrjutakse alalt. Enamasti on tegemist suurte territooriumitega, mistõttu tuleb vaadata nende keskkondade arengut pikema protsessina, kus tagatakse nii ruumiline kui ka sotsiaalne mitmekesisus ning produktiivse linna kontseptsioon.

Stabiilne: vähempotentsiaalsetes kohtades säilib enamasti olemasolev olukord ning nimetatud kontekst võib muutuda kogukonna keskuseks ja polüfunktsionaalse kasutusega alaks, mis toetab naabruskonna ja kogukonna tekkimist ning kus ruumi kasutajad on pigem hinnatundlikumad.

Kahanev: muutub tööstusmaastik **loodusmaastikuks või tühermaaks**, millest võib saada atraktiivne vahekasutusega pargiala või muutub ta ebaturvaliseks mahajäetud kohaks.

Joonis 5. Näide tööstusmaastiku asustustüübi arengupotentsiaalidest Hiul, Tallinnas..

Foto autor: M.Laur (EKA arhitektuuri ja linnaplaneerimise 4. kursuse erialastudio ideeprojekt, 2024).

Asulate ruumilisel planeerimisel on lisaks ressursikulu ja keskkonnamõju arvestamisele oluline kvaliteetse elukeskkonna loomine. Kvaliteetne ruum ei tähenda vaid miinimumnõuete täitmist ning hõlmab mitmeid teisi tegureid nagu näiteks ruumi kestliku, esteetilise, kultuurilise, funktsionaalse ja sotsiaalse väärtuse arvestamine. Kuigi ruumikvaliteet on mitmetahuline mõiste, on selle üldine siht lihtne ja arusaadav: rajades uusi, lammutades vanu või renoveerides olemasolevaid hooneid, tuleb kvantitatiivsete eesmärkide püüdluses samaväärselt tähtsustada elukeskkonna igapäevase kasutamise kogemust. Ka noorte uuring näitab, et kõik keskkonnaga seotud väärtused on nende jaoks väga olulised. Kvaliteetne elukeskkond aitab vältida väljarännet ja toetab tagasirännet, mõjudes kaudselt positiivselt ka kohalike ettevõtjatele, sest teenuseid saab pakkuda seal, kus on piisav arv inimesi. Ka suveperioodi ajutine elanike arvu kasv võib olla kohaliku ettevõtluse

jaoks oluline päästerõngas. Kvaliteetne elukeskkond aitab luua tugevamaid kogukondi, millel on lõpuks positiivne mõju ka Eesti julgeolekule. Seetõttu on otsuste langetamisel oluline käsitleda kvaliteetse ruumi kriteeriume võimalikult laias vaates. Kvaliteetse ruumi määratlemisel ja loomisel tuleb lähtuda kolmest alusdokumendist, mis annavad kvaliteetse ruumi mõistele põhilise sisu:

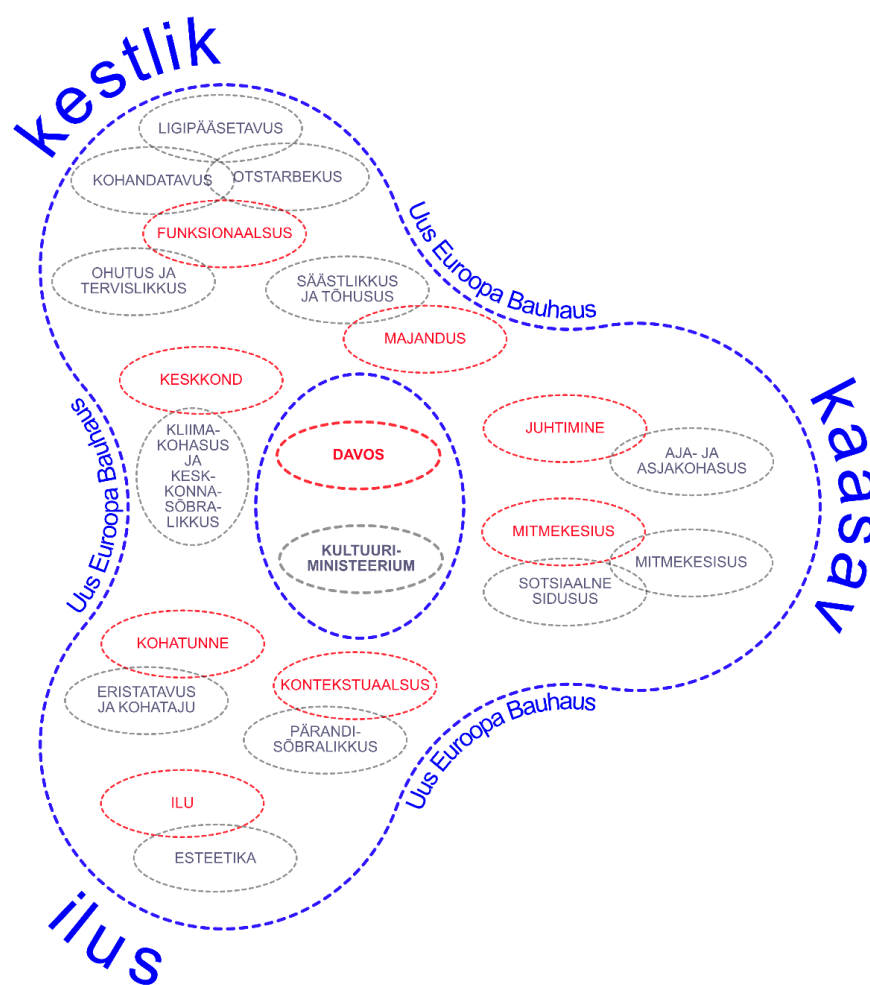
1. Davosi Deklaratsioon, millele Euroopa kultuuriministrid 22.01.2018 alla kirjutasid, ja selle järgnenud ekspertgrupi aruanne. Aruanne toob välja kaheksa ruumikvaliteedi põhikriteeriumit: juhtimine, funktsionaalsus, keskkond, majandus, mitmekesisus, kontekstuaalsus, kohatunne, ilu (*Towards a Shared Culture of Architecture. Investing in a High-Quality Living Environment for Everyone, Report of the EU Member State Expert Group, 2021*).¹

¹ <https://davosdeclaration2018.ch/en/>, <https://whc.unesco.org/en/news/1773>

2. Kultuuriministeeriumi **Kvaliteetse ruumi aluspõhimõtted**² (Ruumiloometöörühma lõpparuanne, Lisa 3 Kvaliteetse ruumi aluspõhimõtted, Ruumiloometöörühm nov. 2019), Davosi deklaratsioonist laiemalt on siin funktsionaalsust eraldi käsitletud otstarbekuse, kohandatavuse, ligipääsetavuse, ohutuse ja tervislikkuse mõistetena, juhtimist sõnastatud aja- ja asjakohasuseks, mitmekesisuse punktis on eraldi välja toodud sotsiaalne sidusus.

3. Uus Euroopa Bauhaus³ algatuse väärtuste kolmik: ilus, kaasav ja kestlik – ilma nende väärtusteta jääks Euroopa roheline kokkulepe olulise sisu ja kvaliteedita.

Nendes alusdokumentides kirjapandust lähtuvalt (**joonis 6**) vajab igasugune hoonete lammutamine ja lisamine eelnevalt põhjalikku läbikaalumist, kas juba eksisteerivaid hooned ei saaks uuesti kasutusele võtta ning uute rajamist vältida.



Joonis 6. Kvaliteetse ruumi kriteeriumite diagramm, koostatud Davosi Deklaratsiooni, Kultuuriministeeriumi Kvaliteetse ruumi aluspõhimõtete ja Uus Euroopa Bauhausi põhjal.

² Davos Declaration 2018 „Eight criteria for a high-quality Baukultur – the whole story”, © Swiss Federal Office of Culture, Berne 2021

³ Uus Euroopa Bauhaus, <https://new-european-bauhaus.europa.eu/>